



EMEF. DEZENOVE DE ABRIL.

ATIVIDADE REFERENTE À SEMANA 38 - 01/12/25 e 05/12/25

COMPONENTE CURRICULAR: LÍNGUA PORTUGUESA

TURMA(S): 81 e 82

PROFESSOR(A): KAREN MAZZAROTTO

OBSERVAÇÕES: **O planejamento da aula poderá sofrer alterações conforme a necessidade do professor(a).**

ORIENTAÇÕES: DESENVOLVER AS ATIVIDADES COM ATENÇÃO.



Leia o texto e responda às questões.

Intoxicação por metanol: Brasil tem 14 casos confirmados e 181 suspeitos, diz novo boletim do Ministério da Saúde.

Casos foram registrados em 55 cidades de quinze estados. Rio Grande do Sul, Rio de Janeiro e Piauí notificaram os primeiros casos.



O número de notificações de intoxicação por metanol após ingestão de bebida alcoólica subiu para 195 no Brasil, segundo novo balanço do Ministério da Saúde divulgado na tarde deste sábado (4).

O metanol é um álcool usado industrialmente em solventes e outros produtos químicos, é altamente perigoso quando ingerido. Inicialmente, ataca o fígado, que o transforma em substâncias tóxicas que comprometem a medula, o cérebro e o nervo óptico, podendo causar cegueira, coma e até morte. Também pode provocar insuficiência pulmonar e renal.

São 14 casos confirmados e 181 em investigação. Rio Grande do Sul, Rio de Janeiro e Piauí notificaram os primeiros casos em investigação. Desses, 13 mortes. Uma confirmada e 12 em investigação – o balanço do ministério não contabiliza a segunda morte confirmada pelo governo de São Paulo neste sábado.

Quem são as vítimas

As autoridades não divulgaram oficialmente a identidade das vítimas, mas a TV Globo e o g1 conseguiram localizar alguns dos pacientes. A seguir, conheça as histórias de pessoas que tiveram a vida profundamente afetada após o consumo de bebidas adulteradas.

Adega na Zona Sul

No dia 30 de agosto, Rafael Anjos Martins, de 28 anos, comprou duas garrafas de gin, além de gelo de coco e energético, em uma adega localizada na região da Cidade Dutra, na Zona Sul da capital.

Em seguida, ele se reuniu com quatro amigos em casa para confraternizar. Nenhum deles desconfiou da adulteração.

Poucas horas depois do consumo, Rafael começou a passar mal e foi levado às pressas para o hospital. Os médicos realizaram procedimentos para remover a toxina do sangue, mas o metanol já havia atingido o cérebro e o nervo óptico.

Desde então, o jovem está em coma, internado na Unidade de Terapia Intensiva de um hospital de Osasco, respirando com ajuda de aparelhos.

Os amigos, que ingeriram a bebida adulterada em menor quantidade, também sofreram consequências. Nathalia Carozzi Gama contou à TV Globo que a visão foi afetada.

“As coisas estavam com muito contraste e muita falta de ar, com mal-estar, um peso no corpo. Eu fui para o hospital, fizeram o exame e viram que estava com metanol”, relatou.

Bar nos Jardins

A designer de interiores Radharani Domingos, de 43 anos, perdeu a visão após consumir três caipirinhas feitas com vodca no bar Ministrão na Alameda Lorena, bairro nobre de São Paulo. O local foi interditado.

Ela chegou a ser internada na UTI, onde sofreu convulsões e precisou ser entubada, mas recebeu alta para o quarto nesta segunda (29).

“Era uma região nobre, não era nenhum boteco de esquina. Causou um estrago bem grande. Não estou enxergando nada”, disse Radharani ao Fantástico. No local, a polícia apreendeu cerca de 100 garrafas de bebidas destiladas suspeitas de adulteração.

Segundo a irmã dela, Lalita Domingos, ainda não há previsão de alta. “O oftalmologista entrou com tratamentos para reverter o quadro da visão, mas ela [visão] permanece comprometida. Estamos na expectativa de que algo mude.”

Disponível em: <https://g1.globo.com/sp/sao-paulo/noticia/2025/10/04/brasil-tem-195-notificacoes-de-intoxicacao-por-metanol.ghtml>(adaptado)

Atividades

1. Qual o órgão responsável pela publicação da notícia?

2. A informação principal da notícia está em:

- a) “O número de notificações de intoxicação por metanol após ingestão de bebida alcoólica subiu para 195 no Brasil...”
- b) “O metanol é um álcool usado industrialmente em solventes e outros produtos químicos, é altamente perigoso...”
- c) “São 14 casos confirmados e 181 em investigação. Rio Grande do Sul, Rio de Janeiro e Piauí notificaram os primeiros...”
- d) “As autoridades não divulgaram oficialmente a identidade das vítimas, mas a TV Globo e o g1 conseguiram localizar...”

3. De acordo com o texto, qual é o principal perigo do metanol quando ingerido?

4. Explique, com base no texto, de que forma a adulteração das bebidas afetou a vida das vítimas.

5. Em: “**Também** pode provocar insuficiência pulmonar e renal.”, a palavra destacada estabelece relação de

- a) causa.
- b) intensidade.
- c) comparação.
- d) adição.

6. Identifique a que as expressões destacadas nos trechos estão se referindo.

- a) “... ataca o fígado, que o transforma em substâncias tóxicas...” (2º parágrafo)
- b) “Em seguida, ele se reuniu com quatro amigos em casa para confraternizar.” (6º parágrafo)

7. Leia o trecho abaixo da notícia e responda à questão.

“Os médicos realizaram procedimentos **para** remover a toxina do sangue, **mas** o metanol **já** havia atingido o cérebro e o nervo óptico.”

7º parágrafo

As expressões marcadas estabelecem, respectivamente, ideias de

- a) finalidade, oposição e tempo.

b) comparação, oposição e tempo.

c) finalidade, adição e explicação.

d) causa, intensidade e lugar.

8. Explique, com suas palavras, a função das aspas em alguns trechos da notícia.

9. O texto mistura informações jornalísticas e relatos pessoais. Qual o efeito dessa combinação para o leitor?

10. De acordo com o texto, quantos casos confirmados e quantos estão em investigação, segundo o boletim do Ministério da Saúde?

11. O texto se enquadra ao gênero notícia porque

a) apresenta fatos de interesse público de forma objetiva.

b) traz a opinião do autor sobre um acontecimento atual.

c) utiliza linguagem literária para emocionar o leitor.

d) relata uma história fictícia com personagens reais.

12. Qual é o principal objetivo do texto?

13. Por que o fato de o bar estar localizado em um bairro nobre de São Paulo foi destacado pela vítima Radharani?

14. No trecho: “**Segundo** a irmã dela, Lalita Domingos, ainda não há previsão de alta.”, a expressão destacada introduz ideia de

a) conclusão.

b) conformidade

c) explicação.

d) oposição.

Analise o infográfico para responder às questões 15 a 17.

Impacto do metanol no corpo

Sintomas podem aparecer em até 12 horas

O que é o metanol

CH_3OH



Incolor



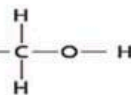
Cheiro semelhante ao da bebida alcoólica comum



Inflamável



Altamente tóxico e de difícil identificação



Como age no corpo

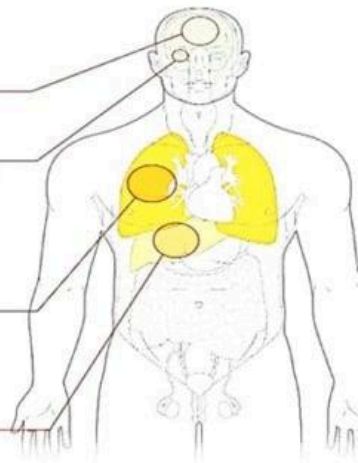
Medula e cérebro sofrem os primeiros impactos

Nervo óptico pode ser lesionado

Sangue fica ácido (acidose metabólica)

Também afeta pulmões (insuficiência respiratória) e rins (falência renal)

Fígado transforma o metanol em substâncias tóxicas



Sintomas da intoxicação

Iniciais

☹️ Alterações de consciência

🌀 Tontura

🤢 Vômito

🤕 Cólicas e dor abdominal

🧠 Confusão mental

👁️ Visão turva

Graves

👁️ Cegueira

🛌 Coma

☠️ Morte por falência múltipla de órgãos



Atenção: sintomas podem parecer uma ressaca comum, mas a evolução rápida exige atendimento imediato.

15. Explique por que o metanol é de difícil identificação quando misturado a bebidas alcoólicas comuns.

16. De acordo com o infográfico, qual órgão transforma o metanol em substâncias tóxicas dentro do corpo humano?

17. O aviso em destaque no final do infográfico tem como principal função

a) apresentar dados científicos sobre o metanol.

b) incentivar o consumo responsável de bebidas.

c) alertar sobre o perigo de confundir os sintomas com uma ressaca comum.

d) explicar o funcionamento do fígado.

Disponível em: <https://www.tudosaladeaula.com/2025/10/leitura-e-interpretacao-intoxicacao-por-metanol-8-e-9-ano/>

Projeto de Leitura - Os alunos realizarão a leitura de um livro durante a aula. Após, produzirão uma síntese sobre o livro que leram.



Disponível em:

<https://www.sesirs.org.br/sites/default/files/paragraph--files/o_pequeno_principe_-_antoine_de_saint-exupery_1.pdf>.

BOM TRABALHO! 🥰