



## EMEF. DEZENOVE DE ABRIL.

ATIVIDADE REFERENTE A SEMANA 31 – 14/10/2024 a 18/10/2024.

COMPONENTE CURRICULAR: Português, Matemática, Ciências humanas e Ciências da natureza.  
TURMA: 51 e 52

PROFESSOR(A): Marcia Regina Vanin e Paula Braz Perotti

OBSERVAÇÕES: **O planejamento da aula poderá sofrer alterações conforme a necessidade do professor(a).**

ORIENTAÇÕES: Realizar as atividades no caderno com atenção.

### Segunda-feira – 14/10/2024

**AULA TURMA 51 – SEGUNDA-FEIRA**

**AULA TURMA 52 – QUINTA-FEIRA**

**Educação física**



**Inglês**



**Tecnomídias**



**Arte**



AULA TURMA 51 – TERÇA-FEIRA

AULA TURMA 52 – TERÇA-FEIRA

## MATEMÁTICA

Avaliação de Matemática envolvendo – MMC , MDC, Polígonos ( faces, arestas e vértices) , Perímetros e área.

## LÍNGUA PORTUGUESA

### Para iniciar

No dia a dia, conversamos e trocamos ideias com muita gente. Além disso, há pessoas que também expressam suas opiniões sobre diferentes assuntos escrevendo textos em jornais, revistas ou na internet. Vamos ler a seguir um artigo de opinião que foi publicado em um suplemento infantil de jornal.

Você já foi chamado de pré-adolescente? Conhece essa expressão?

**Leitura: artigo de opinião**

### Pré-adolescente é criança?

*Aproveite o finalzinho da infância, pois ela não volta nunca mais*

Rosely Sayão

Você já foi chamado de pré-adolescente? Pensa que é um deles? Eu acho a coisa mais estranha essa história de chamar criança de pré-adolescente. Eu sei que algumas gostam disso porque se sentem mais velhas e importantes. Quer saber de uma coisa? Ser criança é muito, muito importante.

Vamos pensar na expressão “pré-adolescente”. “Pré” sempre quer dizer antes de alguma coisa. Por exemplo: pré-Páscoa (antes da Páscoa), pré-provas (antes das provas), etc.

Pensando nisso, pré-adolescente significa que a pessoa não é mais criança, mas também não é adolescente.

Mas ela é o quê? Nada? Dessa maneira, dá para perceber como essa expressão é esquisita – afinal todo mundo é uma coisa agora e vai ser outra depois. Isso é natural. Já pensou se chamarmos os adultos de pré-velhos? Eles não vão gostar nem um pouco, não é verdade? Mas eles nem



pensam nisso quando chamam as crianças de 11 ou 12 anos de pré-adolescentes. Pois saiba que elas são crianças. Estão no final da infância, mas ainda continuam crianças.

Vou contar uma coisa: quem usa essa expressão tem pressa de que a infância acabe logo. Não precisa ter essa pressa! Ser criança já dura bem pouco tempo, só 12 anos. Só! Depois disso, não dá mais para voltar atrás.

Você deve conhecer adolescentes e até adultos que se comportam como crianças. Fica um pouco ridículo, não fica? Então, aproveite bem, mas muito bem mesmo, esse finalzinho da sua infância.

Por mais que tenha vontade, de vez em quando, de ser mais velho do que é, resista! Mais um ou dois anos e você chega lá. E, quando chegar, vai precisar saber que, aí sim, acabou a infância – e para sempre.

Por enquanto use seu tempo livre e brinque, brinque muito ou fique sem fazer nada.

E quando um adulto disser que você é um pré-adolescente, faça cara feia e afirme: sou criança e gosto de ser assim !

**Rosely Sayão. Pré-adolescente é criança? Folha de S.Paulo, São Paulo, 11 abr. 2015. Folhinha, p. 3.**



#### Sobre a autora

**Rosely Sayão** (1950) é psicóloga e consultora em educação. Tem diversos livros publicados, presta assessoria a escolas, faz palestras e escreve em colunas de jornais e em revistas, sempre abordando temas relacionados à educação e às relações familiares.

### COMPREENSÃO E INTERPRETAÇÃO DE TEXTO:

1) Quem é o autor?

---

2) O artigo lido foi publicado em um jornal. Quando foi publicado?

---

3) Circule o título do texto.

4) Esse artigo de opinião está em uma seção do jornal, como é chamada essa seção?

---

5) Em sua opinião, por que essa seção tem esse nome?

---

6) Que outro nome você daria para essa seção?

---

7) Leia estas expressões:

• pré-provas • pré-jogo • pré-férias

Escreva a explicação que a autora dá para o termo **pré**.

---

---

8) De acordo com o texto, qual é a idade em que geralmente as crianças são chamadas de pré-adolescentes?

---

---

9) Releia o trecho.

Por mais que tenha vontade, de vez em quando, de ser mais velho do que é, resista! Mais um ou dois anos e você chega lá. E, quando chegar, vai precisar saber que, aí sim, acabou a infância – e para sempre.

Nesse trecho, a autora dá um conselho. Explique qual é ele.

---

---

10) Você leu um **artigo de opinião**. Ele tem esse nome porque expressa opiniões do autor sobre um assunto. Assinale a frase que expressa a principal **opinião** defendida pela autora.

- ( ) Use seu tempo livre e brinque, brinque muito.
- ( ) Ser criança já dura bem pouco tempo.
- ( ) Ser criança é muito importante.

## ORTOGRAFIA

Livro – Palavras com LS, NS, RS e SS

Páginas 30 e 31



**AULA TURMA 51 – QUARTA-FEIRA**

**AULA TURMA 52 – QUARTA-FEIRA**

**GEOGRAFIA e HISTÓRIA**

**Atividade para a Mostra de Trabalhos**

**Projeto 5º anos – Regiões do Brasil**



- Na aula de hoje vamos construir os cartazes em grupos referente a pesquisa realizada nos chromebook sobre a cultura de cada região brasileira.

Cada cartaz deve constar os itens abaixo:

- Danças típicas
- Culinária
- Artesanato
- Vestimentas

**MATEMÁTICA**

- Livro de matemática – Geometria, páginas 40 até 44.



**AULA TURMA 51 – QUINTA-FEIRA**  
**AULA TURMA 52 – SEGUNDA-FEIRA**  
**LÍNGUA PORTUGUESA**

1-Circule os encontros vocálicos das palavras:

peneira    coração    fêmea    besouro  
joelho    poeta    iguais    gaiola

2-Separe as sílabas das palavras e classifique os encontros vocálicos (ditongo, tritongo ou hiato):

Uruguai \_\_\_\_\_  
padeiro \_\_\_\_\_  
lua \_\_\_\_\_  
carruagem \_\_\_\_\_  
água \_\_\_\_\_  
saguão \_\_\_\_\_  
saúde \_\_\_\_\_

3-Leia com atenção.

Ocorre um encontro consonantal quando há uma sequência de duas ou mais consoantes sem vogal entre elas. Damos o nome de dígrafo a um grupo de duas letras que representam um só fonema. Nos dígrafos, as duas letras representam um só fonema (ex. pássaro). Nos encontros consonantais, cada letra representa um fonema (ex. brasa)

Classifique as palavras conforme o que se pede.

- (a) palavra com dígrafo  
(b) palavra com encontro consonantal

- ( ) queimada  
( ) grama  
( ) machado  
( ) cravo  
( ) flor  
( ) telha  
( ) massa  
( ) tronco  
( ) cheio  
( ) garra  
( ) velho  
( ) captar  
( ) cobra  
( ) fogueira  
( ) assado

4-Separe as sílabas das palavras e classifique-as quanto ao número de sílabas (monossílabo, dissílabo, trissílabo, polissílabo)

mês \_\_\_\_\_  
construção \_\_\_\_\_  
nascimento \_\_\_\_\_  
noite \_\_\_\_\_  
sol \_\_\_\_\_  
pacote \_\_\_\_\_  
passarinho \_\_\_\_\_  
casca \_\_\_\_\_

5-Agora você irá separar as sílabas e classificar as palavras quanto à sua tonicidade (oxítona, paroxítona, proparoxítona).

armazém \_\_\_\_\_  
javali \_\_\_\_\_  
cerimônia \_\_\_\_\_  
médico \_\_\_\_\_  
cansaço \_\_\_\_\_  
freguês \_\_\_\_\_  
método \_\_\_\_\_  
peteca \_\_\_\_\_

6- Sublinhe e identifique os advérbios e as locuções adverbiais das frases abaixo:

a-Você pode sair agora, mas não volte muito tarde. \_\_\_\_\_  
b-Talvez ele volte amanhã. \_\_\_\_\_  
c-André caminhou lentamente depois da cirurgia. \_\_\_\_\_  
d-Certamente tiraremos uma boa nota, pois estudamos bastante. \_\_\_\_\_  
e-Às vezes fico em silêncio diante dele. \_\_\_\_\_

7-Reescreva as frases colocando-as no plural. Faça a concordância corretamente.

a-Esse estudante passou no teste.

\_\_\_\_\_  
\_\_\_\_\_  
\_\_\_\_\_

b-Aquele cão é manso e agradável com o vizinho.

\_\_\_\_\_  
\_\_\_\_\_

c-A empregada jogou o jornal velho no lixo.

\_\_\_\_\_  
\_\_\_\_\_  
\_\_\_\_\_

d-O pastel que comprei na feira estava delicioso.

\_\_\_\_\_  
\_\_\_\_\_  
\_\_\_\_\_

8-Passe para o singular:

lápis azuis \_\_\_\_\_  
juizes honestos \_\_\_\_\_  
répteis perigosos \_\_\_\_\_  
estações ferroviárias \_\_\_\_\_  
heróis nacionais \_\_\_\_\_

9-Escreva o plural e o diminutivo das palavras abaixo:

pincel \_\_\_\_\_  
papel \_\_\_\_\_  
leão \_\_\_\_\_  
hotel \_\_\_\_\_  
anel \_\_\_\_\_

10-Dê o significado dos diminutivos abaixo. Se necessário consulte o dicionário.

saleta _____	partícula _____
febrícula _____	nódulo _____
corpúsculo _____	viela _____
casulo _____	gotícula _____
espadim _____	glóbulo _____
película _____	maleta _____

### ATIVIDADES \_ Sujeito e Predicado

1. Relacione a 2ª coluna de acordo com a 1ª.

- (1) Sujeito  
(2) Predicado

- ( ) **A Terra** gira suavemente.  
( ) **Godofredo é muito gozador.**  
( ) **Os testes** foram cancelados.  
( ) Os atletas **ficaram felizes e emocionados.**

2. Separe os sujeitos e predicado das orações abaixo:

a) Na praia fazia muito calor.

Sujeito: \_\_\_\_\_

Predicado: \_\_\_\_\_

b) O ônibus escolar chegou cedo no ginásio.

Sujeito: \_\_\_\_\_

Predicado: \_\_\_\_\_

c) Ariana e Luana saíram de terças.

Sujeito: \_\_\_\_\_

Predicado: \_\_\_\_\_

d) Havia cavalos, cabritos e patos no sítio do meu vizinho.

Sujeito: \_\_\_\_\_

Predicado: \_\_\_\_\_

e) Os animais foram bem cuidados no zoológico.

Sujeito: \_\_\_\_\_

Predicado: \_\_\_\_\_

f) A arara e o papagaio são duas aves brasileiras.

Sujeito: \_\_\_\_\_

Predicado: \_\_\_\_\_

g) O palhaço paçoquinha vive no Circo da Alegria.

Sujeito: \_\_\_\_\_

Predicado: \_\_\_\_\_

## MATEMÁTICA

- Livro de matemática – Poliedros e Corpos Redondos páginas 45 até 57.



## ENSINO RELIGIOSO

*Bingo da Amizade*

AMOR  
PERSEVERANÇA  
ALEGRIA  
FÉ  
VITÓRIA  
RESPEITO  
FORÇA  
AFETO  
OTIMISMO  
RESPONSABILIDADE  
SAÚDE  
FIDELIDADE  
CARIDADE  
DIGNIDADE  
FRATERNIDADE  
AMIZADE  
PARTILHA  
HARMONIA  
DIÁLOGO  
CONFIANÇA  
SUCESSO  
JUSTIÇA  
CORAGEM  
PROSPERIDADE  
BONDAD  
PERDÃO  
SOLIDARIEDADE  
ORAÇÃO  
SORTE  
TOLERÂNCIA  
SINCERIDADE  
PAZ  
INTELIGÊNCIA  
SABEDORIA

**BINGO DA AMIZADE**

É bom estarmos entre amigos, tudo se torna mais agradável, resta-nos então conservar este lado afetivo. Amigo é sempre aquele que deseja o melhor ao companheiro e por isso desejamos à você todas as coisas boas trazidas nas 34 palavras deste cartão. Escolha apenas 8 (oito), como fonte de seus desejos para arriscar a sorte. Livre-se do egoísmo e do desamor.

AULA TURMA 51 – SEXTA-FEIRA

AULA TURMA 52 – SEXTA-FEIRA

1º período Educação física turma 51 e Ensino Religioso turma 52



## Ciências da Natureza

### SISTEMA REPRODUTOR

Desde a nossa existência, ainda dentro do ventre de nossa mãe, nosso corpo está em constante transformação e conseguimos ver essas transformações desde sempre. Observe:



<https://br.pinterest.com/pin/394909461066639394/>

As fases do desenvolvimento humano, vão muito além das transformações físicas, mas vamos falar um pouco sobre cada uma delas:

- **Bebês:** quando nascemos somos totalmente dependentes dos cuidados de um adulto. Nos alimentamos de leite;
- **Infância:** a infância vai até os 12 anos de idade mais ou menos e é neste período que aprendemos a andar, falar, ler, escrever, calcular, brincar e cuidarmos das nossas necessidades básicas como tomar banho sozinho, comermos vários alimentos etc.;
- **Adolescência:** dos 12 aos 18 anos mais ou menos. O comportamento muda muito em relação à infância, bem como os interesses. O corpo ao final da infância, entra num processo de amadurecimento. Para as meninas a menstruação, crescimento dos seios, aparecimento dos pelos pubianos. Para os meninos o crescimento do pênis, a produção de espermatozoides e o aparecimento dos pelos pubianos além da mudança de voz;
- **Idade adulta:** dos 18 aos 60 anos mais ou menos. O corpo já está amadurecido. O desenvolvimento da responsabilidade aflora. Ocorre a reprodução com a chegada dos filhos;
- **Idosos:** a partir dos 60 anos, por lei, as pessoas são consideradas idosas. É uma etapa de novas descobertas e desafios. O corpo já não responde com a mesma agilidade das fases anteriores e volta-se a depender de outros adultos para algumas tarefas.

O sistema reprodutor humano é um conjunto de órgãos e estruturas do corpo humano que são responsáveis pela identificação do sexo de uma pessoa, e pela reprodução da espécie humana.

Os seres humanos se reproduzem de maneira sexuada, ou seja, são necessários um homem e uma mulher para gerar novos seres da espécie humana.

Diferentemente dos órgãos dos sistemas respiratório e digestivo, por exemplo, que são os mesmos em todos os seres humanos, os órgãos do sistema reprodutor humano variam de acordo com o sexo do indivíduo.

**SISTEMA REPRODUTOR MASCULINO:** Podemos dividir os órgãos do sistema reprodutor masculino em externos e internos. O pênis e saco escrotal fazem parte dos órgãos externos do homem, enquanto os testículos, os epidídimos, os ductos deferentes, os ductos ejaculatórios, a uretra, as vesículas seminais, a

próstata e as glândulas bulbouretrais fazem parte do grupo dos órgãos internos. Os homens produzem gametas masculinos chamados de espermatozoides.



<https://escolakids.uol.com.br/ciencias/sistema-reprodutor.htm>

**SISTEMA REPRODUTOR FEMININO:** O sistema reprodutor feminino apresenta órgãos externos e internos. Os órgãos externos são chamados conjuntamente de vulva e incluem os lábios maiores, lábios menores, clitóris e as aberturas da uretra e vagina. No que diz respeito aos órgãos internos, temos os ovários, as tubas uterinas, o útero e a vagina. Os ovários são responsáveis pela produção dos gametas femininos. É nos ovários também que observamos a produção de hormônios (progesterona e estrogênio), que, entre outras funções, atuam na manutenção do chamado ciclo menstrual. As mulheres produzem gametas femininos chamados de óvulos.



<https://escolakids.uol.com.br/ciencias/sistema-reprodutor.htm>

**MENSTRUAÇÃO:** ocorre normalmente entre os 11 e 16 anos de idade e termina por volta dos 55 a 60 anos de idade com a chegada da MENOPAUSA. Quando os óvulos que estão armazenados dentro dos ovários amadurecem, indicando que o sistema reprodutor entrou em funcionamento, um óvulo sai de um dos lados do ovário, percorre as tubas uterinas e se não for fecundado por nenhum gameta masculino cai no útero e provoca uma descamação. Um pouco de sangue se solta e sai pela vagina durante uns 4 dias em média. Após 28 dias, outro óvulo se desprende do outro ovário e ocorre a mesma coisa. É necessário o uso de absorvente higiênico neste período.

### **FECUNDAÇÃO:**

Nos seres humanos, a fecundação ocorre quando o espermatozoide (gameta masculino) encontra o óvulo (gameta feminino). Para que isso aconteça, é necessário que um homem e uma mulher tenham uma relação sexual. Os espermatozoides entram no corpo da mulher pela vagina e percorrem até encontrarem um óvulo, na tuba uterina. Apenas um único espermatozoide fecunda o óvulo e formam juntos uma única célula.

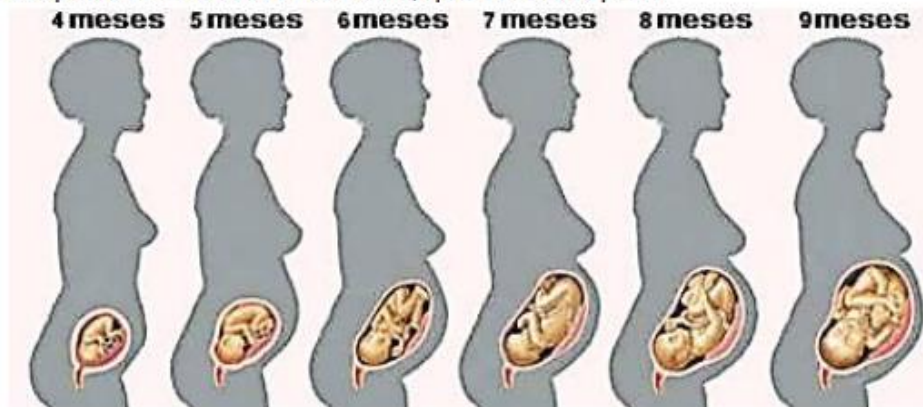


<https://estudandoabiologia.wordpress.com/2012/12/01/espermatozoide-de-mulher/ovulo-e-espermatozoide/>

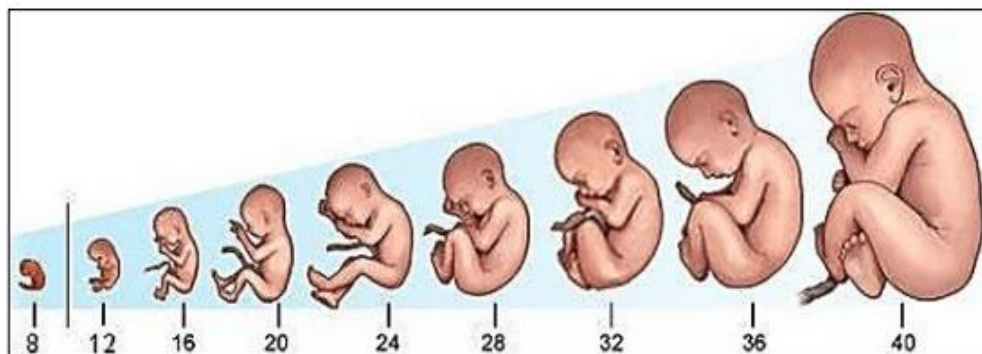
Ao formarem uma única célula, ela caminha até o útero da mulher e inicia-se o desenvolvimento de uma nova vida. A partir daí a mulher passa a não ter menstruação durante o período de gestação. Ela está grávida e um novo ser humano está em formação. Chamamos este novo ser de embrião.

### **GRAVIDEZ E DESENVOLVIMENTO EMBRIONÁRIO**

A gravidez dura em média 40 semanas, mais ou menos nove meses. Esse é o tempo que a espécie humana leva para gerar um novo ser. Quando o embrião começa a se desenvolver, o chamamos de feto. O feto vai se desenvolvendo aos poucos e ao final da gestação vira de cabeça para baixo para facilitar seu nascimento. É muito importante que as mulheres grávidas façam acompanhamento com o médico para garantir saúde à mãe e ao bebê, isso se chama pré-natal. Além disso, o pré-natal ainda favorece os procedimentos adequados na hora do nascimento, que se chama parto.

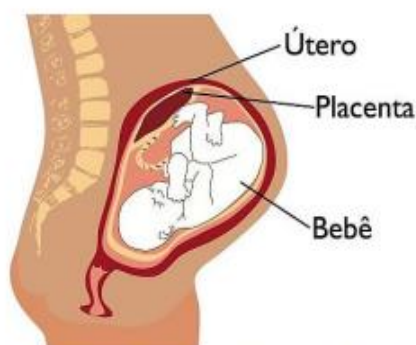


<https://www.invitra.pt/fases-da-gravidez/fases-da-gravidez/>



<https://pegadasdagratidao.comunidades.net/gratidao-o-meu-milagre-da-manha>

Quando estão no útero da mãe os bebês ficam protegidos pela placenta e se alimentam e respiram pelo cordão umbilical.

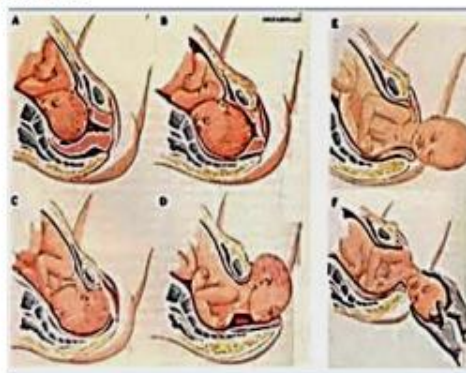


<https://www.fetalmed.net/cordao-umbilical/>

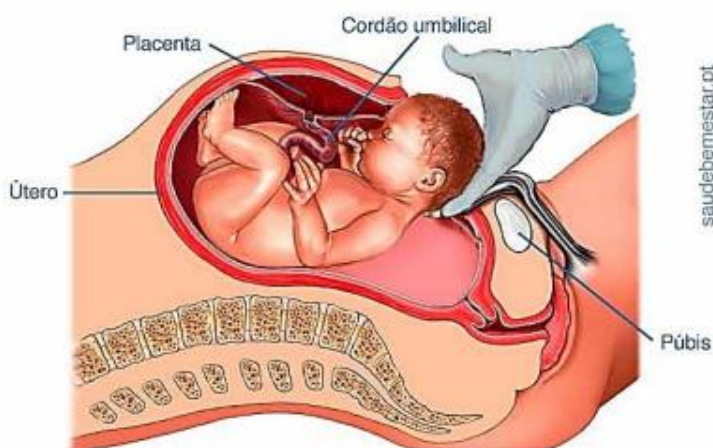
Normalmente os bebês nascem com aproximadamente 40 semanas de gestação, quando estão com os seus órgãos bem desenvolvidos para iniciar a vida fora do corpo da mãe.

Os bebês podem nascer de:

- **Parto normal:** quando saem pelo canal vaginal da mulher:



- **Parto cesárea:** quando é necessário que o médico faça uma cirurgia com um corte na parte baixa da barriga da mãe para retirar o bebê.



Em ambos os tipos de parto, a mulher necessita de repouso e cuidados após o nascimento do bebê, além de se preparar para a amamentação. O leite materno deve ser oferecido aos bebezinhos a partir do seu nascimento até pelo menos 6 meses de vida, mas o ideal é que mamem no peito até os dois anos de idade.

Após o nascimento, tudo recomeça. É o início de uma nova vida.

**ATIVIDADES – 1.** Faça uma ilustração para cada fase do desenvolvimento humano de acordo com o que aprendemos:

1 -	2 -	3 -	4 -	5 -

2. Segundo o texto os órgãos do sistema reprodutor humano não são iguais em todos os organismos. Por quê? Justifique sua resposta de acordo com o texto.

---



---



---

3. Analise as afirmações a seguir e classifique-as como verdadeiras (V) ou falsas (F).

- I. ( ) - Os testículos, além de produzir gametas, produzem testosterona.
- II. ( ) A uretra masculina é um local de passagem apenas para o sêmen.
- III. ( ) Os testículos ficam no interior do saco escrotal.
- IV. ( ) A próstata faz parte do sistema reprodutor masculino e é responsável pela produção de espermatozoides.
- V. ( ) Os espermatozoides completam sua maturação no epidídimo.
- VI. ( ) O ovário, as tubas uterinas, o útero e a uretra são órgãos do sistema reprodutor feminino.
- VII. ( ) O bebê desenvolve-se, geralmente, nas tubas uterinas.
- VIII. ( ) A menstruação é o descamamento do endométrio.
- IX. ( ) Os gametas femininos são produzidos no ovário.
- X. ( ) A fecundação ocorre, geralmente, nas tubas uterinas.

4 - Qual é a função do sistema reprodutor humano?

---

---

---

5 - Por que a reprodução é importante para a nossa espécie? Justifique com as suas palavras.

---

---

---

6 - Em relação à gestação humana podemos dizer que ela dura cerca de:

- ( ) 37 semanas                      ( ) 40 semanas                      ( ) 35 semanas

7 - Local onde o embrião se desenvolve no período da gestação:

- ( ) tuba uterina                      ( ) uretra                      ( ) útero

8 - Assim como todos os sistemas que compõem o nosso corpo, o sistema reprodutor é constituído de vários órgãos. Esse sistema é o único que apresenta diferenças marcantes entre os indivíduos de sexo feminino e masculino. Escreva F para Aparelho Reprodutor Feminino e M para Aparelho Reprodutor Masculino:

- |                  |              |
|------------------|--------------|
| ( ) tuba uterina | ( ) pênis    |
| ( ) testículos   | ( ) ovário   |
| ( ) vagina       | ( ) próstata |